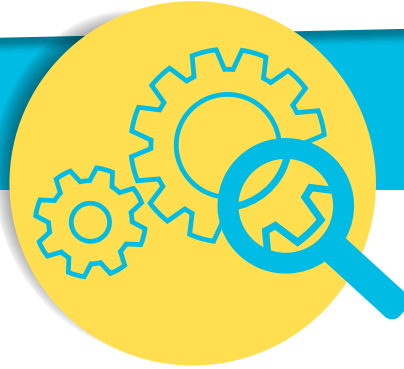


BENADERINGSWIJZE VAN MAATSCHAPPIJLEER IN EEN NIEUW JASJE?



De vijf conceptexamenprogramma's maatschappijleer voor alle schoolsoorten en leerwegen zijn oktober vorig jaar gepubliceerd. In verschillende artikelen worden de *M&P*-lezers over vernieuwende elementen uit deze conceptexamenprogramma's geïnformeerd. Eerder las u over de continuïteit en verandering in de conceptexamenprogramma's en over de invulling van burgerschap en digitale geletterdheid. In dit artikel kijken we naar de benaderingswijze van het vak.

KOEN DOGTEROM & HAN NOORDINK

In maatschappijleer neemt het analyseren van maatschappelijke en politieke vraagstukken een centrale plaats in.¹ Deze kern van ons schoolvak roept de vraag op in hoeverre deze analyse op een 'neutrale' manier kan plaatsvinden. Begin jaren tachtig van de vorige eeuw werd hier een antwoord op geformuleerd: de vakspecifieke benaderingswijze van maatschappijleer was geboren. Hoe ziet deze benaderingswijze er in 2025 uit in de conceptexamenprogramma's?

Maatschappijleer is niet het enige vak dat maatschappelijke en politieke vraagstukken centraal zet in haar onderwijs. De manier waarop het vak deze vraagstukken benadert is daarentegen wel eigen. In het verleden heeft men een aantal 'hoofdvormen' van beïnvloeding geformuleerd²:

- sociale en culturele beïnvloeding;
- politieke beïnvloeding;
- beïnvloeding door de sociaal-economische situatie;
- beïnvloeding door tijd en plaats; en
- mondiale beïnvloeding.

INVALSHOEKEN

In de tijd dat er nog geen bevoegdheid voor maatschappijleer bestond, was de

voorkeur van de docent voor een bepaalde manier om het vraagstuk te benaderen meestal leidend in de wijze waarop het vraagstuk aan leerlingen werd voorgelegd. Om politieke en maatschappelijke neutraliteit te waarborgen, werden vanuit de hoofdvormen van beïnvloeding de vier invalshoeken ontwikkeld.³ Deze invalshoeken zetten verschillende wetenschappelijke benaderingen naast elkaar die daarmee neutraliteit moesten garanderen:

- de politiek-juridische invalshoek;
- de sociaal-culturele invalshoek;
- de sociaal-economische invalshoek; en
- de vergelijkende invalshoek.

De invalshoeken bieden hulp bij de analyse van maatschappelijke en politieke vraagstukken, maar hoe krijgt deze benaderingswijze vorm in het voortgezet onderwijs? Tussen de verschillende schoolsoorten werd de benaderingswijze op een andere manier gebruikt. De vakvernieuwingscommissie heeft een poging gedaan meer uniformiteit te creëren.

OUD EN NIEUW

In de huidige examenprogramma's voor maatschappijleer (en ook die van maatschappijkunde in het vmbo) is de 'klasieke' benaderingswijze herkenbaar, maar ook verschillend ingekleurd.

In eindterm 3 van het huidige maatschappijleer vmbo staat het onder het kopje 'Leervaardigheden' als volgt:

'De kandidaat kan met betrekking tot een maatschappelijk vraagstuk:

- principes en procedures van de benaderingswijze van het vak maatschappijleer toepassen en
- een standpunt innemen en hier argumenten voor geven.'

In eindterm 2 van het huidige havo/vwo-programma wordt de benaderingswijze uitgebreider ingevuld en aangegeven dat bij de analyse van concrete maatschappelijke vraagstukken en ontwikkelingen de relatie moet worden gelegd met de aspecten van (de vier domeinen) rechtsstaat, parlementaire democratie, verzorgingsstaat en pluriforme samenleving - maar ook met de waarden die in het geding zijn en de sociale ongelijkheid in de samenleving. De vier domeinen zijn in feite te zien als een vertaalslag van drie van de vier eerder genoemde invalshoeken (politiek-juridisch; sociaal-cultureel; sociaal-economisch). Het is interessant om het hoofdstuk 'Maatschappijleer' van de publicatie *Wat is echt de moeite waard te onderwijzen* te lezen waarin dit is beschreven.⁴ Ook in *Maatschappijleer hoofdzak* komt dit aan de orde.⁵ Zoals in eerdere artikelen beschreven

heeft de vakvernieuwingscommissie steeds voor ogen gehad om een (in de kern) zelfde examenprogramma voor alle schoolsoorten te ontwikkelen. De benaderingswijze is eigen aan ons schoolvak. Het is dan ook van belang dat juist *dit* onderdeel op eenzelfde manier wordt behandeld.

OVERWEGINGEN

Voor de vakvernieuwingscommissie speelde in haar overwegingen ook mee dat in de maatschappijleerles de huidige invalshoeken als 'afvinklijstjes' kunnen worden gehanteerd. Leerlingen zouden dan niet wezenlijk nadenken over volgens wie en waarom er verschillend over maatschappelijke en politieke problemen of vraagstukken wordt gedacht, en het daarom ook lastig vinden om over oplossingsrichtingen na te denken.

Al deze overwegingen resulteerden voor de commissie in een tweetal eindtermen die deel uitmaken van het subdomein A2 Benaderingswijze (zie figuur 1 en 2). In de eerste eindterm gaat het om het gebruiken van de benaderingswijze bij *het redeneren over* maatschappelijke en politieke vraagstukken. Daarbij wordt ingezoomd op de context en op de waarden, belangen en machtsmiddelen van betrokken actoren. Ook de benoeming van het frame waarin het vraagstuk door actoren wordt geplaatst en de verklaring van de oplossingsrichting, waarvoor een voorkeur is, worden betrokken. In de tweede eindterm gaat het erom *een oordeel te vormen over* maatschappelijke en politieke vraagstukken. Hier wordt meer ingegaan op alternatieven, compromissen en argumenten voor gewenste oplossingsrichtingen en hoe waarden en belangen zich hiertoe verhouden. De klasieke invalshoeken zijn daarmee niet meer expliciet in de programma's benoemd.

Deze zijn impliciet nog wel zichtbaar in de meer kennisgerichte domeinen (C, D en E) van het programma in de vorm van begrippen, concepten en theorieën die moeten worden gekend en beheerst en waarmee vraagstukken van verschillende zijden worden belicht.

ONDERSCHEID

De geherformuleerde benaderingswijze is volgens de vakvernieuwingscommissie gemakkelijker aan te leren en komt sterker tegemoet aan de doelen van maatschappijleer zoals die in de karakteristiek zijn verwoord: 'leerlingen tonen inzicht in actuele en politieke vraagstukken en reflecteren op alternatieven en oplossingsrichtingen'. Het vak onderscheidt zich daarmee ook sterker van de andere mens- en maatschappijvakken die elk op hun eigen wijze ook invalshoeken belichten. Verder geldt het uitgangspunt dat domein A Vaardigheden en domein B Democratische waarden en grondrechten als onderlegger van de kennisgerichte overige domeinen moeten worden gezien. De vernieuwde benaderingswijze is in dit opzicht goed bruikbaar. In de maatschappijleerles zullen bij de behandeling van maatschappelijke problemen de elementen van de benaderingswijze worden gebruikt. Na twee of drie jaar maatschappijleer zullen leerlingen zich ervan bewust zijn dat complexe maatschappelijke problemen niet met simplistische oplossingen te lijf kunnen worden gegaan, maar dat je vaak rekening moet houden met tegengestelde belangen of botsende waarden.

ONDERZOEK VAN VRAAGSTUKKEN

De vraag hoe de benaderingswijze van maatschappijleer eruit

ziet hangt onlosmakelijk samen met de vraag hoe de behandeling van vraagstukken er dan uitziet. In de conceptprogramma's zijn drie eindtermen opgenomen waarin het over vraagstukken gaat. De vakvernieuwingscommissie heeft haar hoofd gebogen over de vraag of het wenselijk is om bepaalde vraagstukken met naam en toenaam in de conceptprogramma's op te nemen. Enerzijds is dit wenselijk omdat men dan zeker weet dat vraagstukken die maatschappelijk als relevant worden gezien daadwerkelijk worden besproken. Anderzijds dreigen de conceptprogramma's daardoor door de tijdsgeest te worden gevangen. Daarbij komt dat door vraagstukken te expliciteren leerlingen zich wellicht minder bewust worden van de politieke inkleuring van vraagstukken. Juist het nadenken over de manier waarop vraagstukken in het publieke debat bijvoorbeeld worden *geframed* is van belang.

In het *Handboek vakdidactiek maatschappijleer* wordt een onderscheid gemaakt tussen fundamentele vraagstukken die

MEEDOEN MET BEPROEVEN?

SLO zoekt scholen die mee willen doen aan het beproeven van de conceptexamenprogramma's van vakken in de bovenbouw.

Meedoen betekent dat u als school in schooljaar 2025-2026 voor één, twee of maximaal drie vakken per schoolsoort/leerweg onderzoekt in hoeverre de conceptexamenprogramma's bruikbaar en uitvoerbaar zijn.

Als schoolvestiging ontvangt u voor een aanvraag per vak en schoolsoort een subsidiebedrag van 35.000 euro. De aanmelding voor de subsidieregeling is open van 3 tot en met 28 februari 2025.

Alle informatie is vanaf 24 januari beschikbaar via: www.actualisatie-examenprogrammas.nl.

FIGUUR 1 | EINDTERM 3: VAKSPECIEKE BENADERINGSWIJZE (ALLE SCHOOLSOORTEN)

EINDTERM 3 - DE LEERLING GEBRUIKT DE BENADERINGSWIJZE VAN MAATSCHAPPIJLEER BIJ HET REDENEREN OVER MAATSCHAPPELIJKE EN POLITIEKE VRAAGSTUKKEN.

Het gaat hierbij om:

- beredeneren waarom een vraagstuk een maatschappelijk en politiek vraagstuk is;
- onderzoeken van de context van het vraagstuk en daarbij vakspecifieke begrippen gebruiken;
- beredeneren welke waarden, belangen en machtsmiddelen van betrokken actoren een rol bij het vraagstuk spelen;
- benoemen vanuit welk frame de betrokken actoren het vraagstuk benaderen;
- verklaren welke oplossingsrichting de voorkeur van de betrokken actoren heeft.

Te denken valt aan:

- Zie eindtermen bij de vraagstukken: eindtermen 10, 17 en 24.

plaats- en tijdonafhankelijk zijn en vraagstukken die kenmerkend voor een bepaalde periode zijn.⁶ Voorbeelden van fundamentele vraagstukken zijn onderwerpen rond orde, machtsverdeling, ongelijkheid, cultuur, individu en ontwikkeling. Bij periodegebonden vraagstukken kan worden gedacht aan de (eerdere) verzuiling in Nederland of de Koude Oorlog, maar ook aan 'sluimerende' en daardoor minder periodegebonden vraagstukken, zoals de bankencrisis uit 2008 en de meer recente coronacrisis, waarvan de naweeën nu nog voelbaar zijn. In het conceptexamenprogramma is ervoor gekozen om op sommige plekken vraagstukken te benoemen als suggestie voor wat docenten kunnen bespreken; ze maken daarmee geen deel uit van de wettelijk verplichte eindtermen. Immers, niet de inhoud van het specifieke vraagstuk maar de vakspecifieke benadering en vakspecifieke kennis om het vraagstuk te analyseren staan centraal. Deze vakkennis komt ruim voldoende aan de orde in een groot aantal subdomeinen die vallen onder de domeinen C, D en E.

In de fase van beproeven met scholen (schooljaar 2025-2026) zal onder meer worden beproefd in hoeverre de uniforme benaderingswijze in relatie tot het onderzoeken van maatschappelijke en politieke vraagstukken werkbaar is in de lessen. ♦

Noten

1. Rob van den Boorn (red.), *Handboek vakdidactiek maatschappijleer*, Landelijk Expertisecentrum Mens- en Maatschappijvakken/ProDemos, Amsterdam/Den Haag, 2021, p.24.
2. Therese van der Kallen & Bart Cras, *Maatschappijleer een open boek. Hoofdpijnen*. Wolters-Noordhoff, Groningen, 1984.
3. Van den Boorn, 2021, p.26.
4. Arthur Pormes, Hessel Nieuwelink & Koen Schaap, 'Maatschappijleer', in: Fred Janssen, Hans Hulshof & Klaas van Veen, *Wat is echt de moeite waard te onderwijzen. Een perspectief-gerichte benadering*, Universiteit Leiden/Rijksuniversiteit Groningen, Leiden. Groningen, 2019, pp.222-234; www.universiteitleiden.nl/binaries/content/assets/iclon/onderzoek/wat-is-echt-de-moeite-waard-om-te-onderwijzen.pdf.
5. M.H. Bernaerts & C. van Kesteren (red.), *Maatschappijleer hoofdzak: Een sociaal wetenschappelijk denkkader voor politieke oordeelsvorming*, Landelijk Expertisecentrum Mens- en Maatschappijvakken, Amsterdam, 2012; www.expertisecentrum-maatschappijleer.nl/literatuur-en-publicaties.
6. Van den Boorn, 2021.

Koen Dogterom was als vakexpert lid van de vak vernieuwingscommissie maatschappijleer.

Han Noordink is als curriculumexpert vanuit SLO betrokken geweest bij de ontwikkeling van de conceptexamenprogramma's maatschappijleer.

FIGUUR 2 | EINDTERM 4: VAKSPECIEKE BENADERINGSWIJZE, VERVOLG (ALLE SCHOOLSOORTEN)

EINDTERM 4 - DE LEERLING GEBRUIKT DE BENADERINGSWIJZE VAN MAATSCHAPPIJLEER OM EEN OORDEEL OVER MAATSCHAPPELIJKE EN POLITIEKE VRAAGSTUKKEN TE VORMEN.

Het gaat hierbij om:

- beschrijven van gevolgen van, alternatieven voor en compromissen bij de gewenste oplossingen van betrokken actoren;
- analyseren in welke mate de gewenste oplossingen overeenkomen met belangen en waarden van anderen en het algemeen belang;
- verkennen van de eigen waarden en belangen in relatie tot het vraagstuk;
- onderzoeken van mogelijkheden om een bijdrage aan oplossingsrichtingen binnen het vraagstuk te leveren;
- beargumenteren waarom een bepaalde oplossingsrichting het meest wenselijk is.

Te denken valt aan:

- Zie eindtermen bij de vraagstukken: eindtermen 10, 17 en 24.

FIGUUR 3 | EINDTERM 17: VRAAGSTUKKEN (ALLE SCHOOLSOORTEN)

EINDTERM 17 - DE LEERLING ONDERZOEKT MET BEHULP VAN DE VAKSPECIEKE BENADERINGSWIJZE ACTUELE VRAAGSTUKKEN WAARBIJ POLITIEK EN MACHT EEN ROL SPELEN.

Het gaat hierbij om:

- toepassen van de vakspecifieke informatie- en communicatievaardigheden;
- toepassen van de redeneervaardigheden en vakspecifieke benaderingswijze;
- oordeel over het vraagstuk geven.

Te denken valt aan:

- onderzoeken van een actuele politieke kwestie zoals het klimaatvraagstuk, waarbij de verschillen tussen partijen of ideologieën worden herkend;
- aan de hand van actuele verkiezingen in het buitenland een aantal verschillen met Nederlandse verkiezingen kunnen benoemen;
- onderzoeken van een toekomstscenario waarbij mensen of groepen met minder macht het meer voor het zeggen krijgen;
- de rol en betrokkenheid van inwoners van een gemeente bij een lokale politieke kwestie onderzoeken;
- onderzoeken in hoeverre de Tweede Kamer alle inwoners van Nederland vertegenwoordigt.